

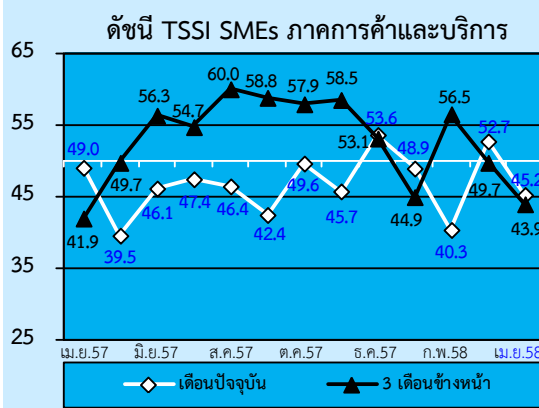
รายงานดัชนีความเชื่อมั่นผู้ประกอบการภาคการค้าและบริการ

Trade & Service Sentiment Index: TSSI

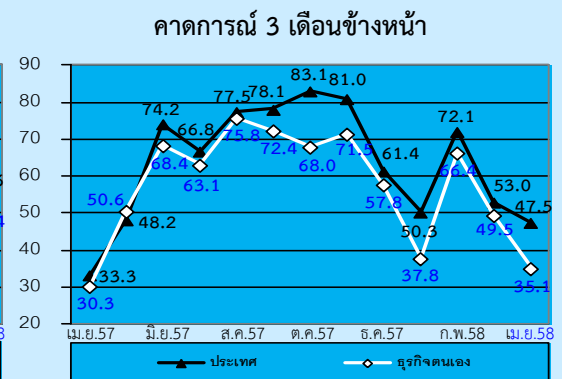
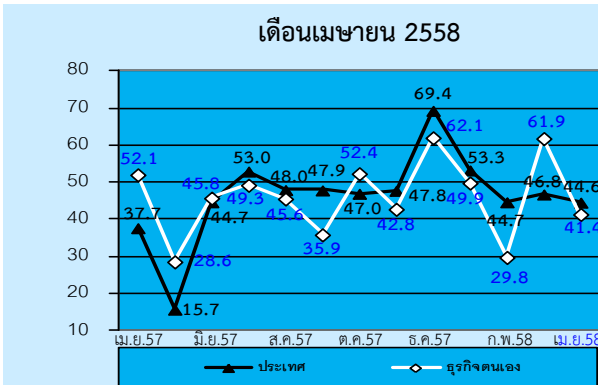
ปีที่ 13 ฉบับที่ 4 ประจำเดือน เมษายน 2558

รายงานดัชนีฯ SMEs เดือน เม.ย. 2558 ปรับตัวลดลงอยู่ที่ 45.2 โดยมีกลุ่มค้าส่งสินค้าอุปโภค/บริโภค ค่าปลีกน้ำมัน บริการขนส่งมวลชนและขนส่งสินค้า ความเชื่อมั่นลดลงในระดับสูง ผลจากการบริโภคภายในประเทศซิมตัวเนื่องจากเกษตรกรมีรายได้ลดลง และการส่งออกลดลง แต่ทิศทางแนวโน้มดีขึ้นเนื่องจากสถานการณ์ค่าครองชีพ การท่องเที่ยว และการลงทุนในประเทศปรับตัวดีขึ้นต่อเนื่อง

Trade and Service Sentiment Index : TSSI



ดัชนีความเชื่อมั่นของผู้ประกอบการวิสาหกิจขนาดกลางและขนาดย่อม (SMEs) ในเดือนปัจจุบันค่าดัชนีความเชื่อมั่นอยู่ที่ระดับ 45.2 ปรับตัวลดลงจาก 40.3 เป็นผลมาจากองค์ประกอบด้านกำไรและยอดจำหน่าย ลดลง สำหรับค่าดัชนีความเชื่อมั่นคาดการณ์ 3 เดือน อยู่ที่ระดับ 43.9 ปรับตัวลดลงจาก 49.7 เป็นผลมาจากการปรับตัวลดลงขององค์ประกอบด้านกำไร การลงทุนและยอดจำหน่าย เมื่อเทียบกับเดือนที่ผ่านมา (รายละเอียด หน้า 3-5)



สำหรับค่าดัชนีความเชื่อมั่นทั้งต่อทั้งภาวะเศรษฐกิจประเทศและต่อธุรกิจตนเองในปัจจุบันปรับตัวลดลงอยู่ที่ระดับ 46.8 และ 61.9 จากระดับ 44.7 และ 29.8 ในเดือนก่อนตามลำดับ สำหรับคาดการณ์ 3 เดือนข้างหน้าความเชื่อมั่นทั้งต่อภาวะเศรษฐกิจประเทศและต่อธุรกิจตนเองปรับตัวลดลง (รายละเอียดหน้า 6)

สาเหตุสำคัญที่ทำให้ผู้ประกอบการ SMEs มีความเชื่อมั่นลดลง มีผลจากสถานการณ์เศรษฐกิจของประเทศในภาพรวมยังอยู่ในภาวะซิมตัว เนื่องจากผลผลิตทางการเกษตรมีปริมาณและราคาลดลง ทำให้เกษตรกรซึ่งถือเป็นกำลังซื้อหลักของประเทศมีรายได้ลดลง ซึ่งส่งผลกระทบต่อการใช้บริการของประเทศในวงกว้าง กอปรกับจะเข้าสู่ช่วงเปิดภาคการศึกษา ส่งผลให้สถานการณ์การบริโภคโดยรวมในเดือน เม.ย. ซิมตัว นอกจากนี้ภาคการส่งออกซึ่งถือเป็นกลไกหลักในการขับเคลื่อนเศรษฐกิจไทยยังคงชะลอตัวต่อเนื่อง ค่าเงินบาทในเดือน เม.ย. แข็งค่าขึ้น ส่งผลต่อความสามารถในการแข่งขันด้านราคาของสินค้าไทย



สำนักงานส่งเสริมวิสาหกิจขนาดกลางและขนาดย่อม
21 อาคารทีเอสที ทาวเวอร์ ชั้น G, 17-18, 23 ถ.วิภาวดีรังสิต แขวงจอมพล
เขตจตุจักร กรุงเทพฯ 10900 www.sme.go.th



สำนักดัชนีเศรษฐกิจการค้า กระทรวงพาณิชย์
44/100 อาคาร 2 ดิกริมนี้ ชั้น 7 ถ.นนทบุรี 1 ต. บางกระสอบ อ.เมือง จ.นนทบุรี 11000
www.price.moc.go.th



หอการค้าไทย
150 ถ.ราชบพิธ เขตพระนคร กรุงเทพฯ 10200



ศูนย์พยากรณ์เศรษฐกิจและธุรกิจ มหาวิทยาลัยหอการค้าไทย
126/1 ถ.วิภาวดีรังสิต แขวงดินแดง เขตดินแดง กรุงเทพฯ 10400

หากมีปัญหาคิดๆ สอบถามได้ที่ :

สำนักข้อมูลและวิจัย สำนักงานส่งเสริมวิสาหกิจขนาดกลางและขนาดย่อม

21 อาคารทีเอสที ทาวเวอร์ ชั้น G, 17, 18, 23 ถ.วิภาวดีรังสิต แขวงจอมพล เขตจตุจักร กรุงเทพฯ 10900

โทร. 0-2298-3051 0-2298-3056 โทรสาร 0-2273-8850, 0-2273-8888

Website : www.sme.go.th

E-mail : nussati@sme.go.th , thawachinee@sme.go.th

สำนักดัชนีเศรษฐกิจการค้า กระทรวงพาณิชย์ อาคาร 2 ดิกริมน้ำ ชั้น 7 ถ.นนทบุรี 1ต.บางกระสอ อ.เมือง จ.นนทบุรี 11000

โทร. 0-2507-6764 ,0-2507-6765 โทรสาร 0-2507-5825

Website: www.price.moc.go.th

E-mail : tssi@moc.go.th, kannikap@moc.go.th, kalayak@moc.go.th ,patchareeyat@moc.go.th

ข้อชี้แจง

การรายงานดัชนีความเชื่อมั่นผู้ประกอบการภาคการค้าและบริการ

ดัชนีความเชื่อมั่นผู้ประกอบการภาคการค้าและบริการ (Trade and Services Sentiment Index : TSSI) ซึ่งจัดทำขึ้นโดยความร่วมมือระหว่าง สำนักงานส่งเสริมวิสาหกิจขนาดกลางและขนาดย่อม สำนักดัชนีเศรษฐกิจการค้า กระทรวงพาณิชย์ หอการค้าไทย และ ศูนย์พยากรณ์เศรษฐกิจและธุรกิจ มหาวิทยาลัยหอการค้าไทย โดยมีวัตถุประสงค์เพื่อส่งเสริมการพัฒนาทางด้านสถิติที่เกี่ยวข้องกับความเชื่อมั่นของผู้ประกอบการในวิสาหกิจขนาดกลางและขนาดย่อม และเพื่อเป็นเครื่องมือในการวิเคราะห์แนวโน้มภาวะการณ์ของวิสาหกิจขนาดกลางและขนาดย่อมในภาคการค้าและบริการสำหรับหน่วยงานที่เกี่ยวข้องและผู้ประกอบการ

ขั้นตอนการจัดสร้างดัชนีความเชื่อมั่นทางธุรกิจ

การสำรวจความเชื่อมั่นผู้ประกอบการภาคการค้าและบริการทำขึ้นเพื่อรวบรวมข้อมูลจากสถานประกอบการขนาดกลางและขนาดย่อม และขนาดใหญ่ควบคู่ไปด้วย โดยสุ่มตัวอย่างจากสถานประกอบการต่างๆ ใน 14 จังหวัดกระจายทั่วทุกภาคของประเทศ จำนวน 2,000 ตัวอย่าง กลุ่มตัวอย่างเหล่านี้เป็นกลุ่มตัวอย่างประจำ ประกอบด้วย สถานประกอบการในภาคการค้าและบริการ โดยภาคการค้าประกอบด้วย การค้าส่งและการค้าปลีก ได้แก่ สินค้าเกษตร สินค้าอุปโภค/บริโภค วัสดุก่อสร้าง รถจักรยานยนต์/รถยนต์ ร้านค้าปลีก (สมัยใหม่) ร้านค้าปลีก (ดั้งเดิม) สถานบริการน้ำมัน ภาคบริการประกอบด้วย การก่อสร้าง กิจกรรมอสังหาริมทรัพย์ บริการด้านสุขภาพ/ความงาม การท่องเที่ยว สันทนาการ/วัฒนธรรม/การศึกษา ด้านการขนส่ง โรงแรม/เกสต์เฮาส์/บังกะโล ร้านอาหาร/ภัตตาคาร และขนส่งมวลชน

เนื่องจากจุดประสงค์ของการสำรวจความเชื่อมั่นผู้ประกอบการภาคการค้าและบริการ เพื่อให้ทราบถึงสถานการณ์โดยรวมของภาคธุรกิจ แบบสอบถามจึงถูกออกแบบให้กระชับเข้าใจง่าย โดยครอบคลุมในประเด็นคำถามเกี่ยวกับความคิดเห็นที่มีต่อธุรกิจในการประมวลผลดัชนีความเชื่อมั่น ซึ่งประกอบไปด้วยองค์ประกอบของธุรกิจด้าน (1) กำไร (2) การลงทุน (3) ต้นทุนธุรกิจ (4) การจ้างงาน และ (5) ยอดจำหน่ายสินค้าและบริการ และความคิดเห็นที่มีต่อเศรษฐกิจของประเทศโดยรวม และเศรษฐกิจในสาขาธุรกิจของผู้ตอบแบบสอบถาม รวมทั้งปัจจัยที่มีผลต่อภาวะดีขึ้นและลงในธุรกิจ ซึ่งความคิดเห็นเหล่านี้จะนำไปประกอบการวิเคราะห์ผลของดัชนีความเชื่อมั่น

การคำนวณและแปลความหมายค่าดัชนี

ผลการสำรวจแต่ละเดือนจะได้ดัชนี 2 ชุดคือ (1) ดัชนีในเดือนที่ถาม ซึ่งเรียกว่า ดัชนีเดือนปัจจุบัน (2) ดัชนีการคาดการณ์ในอนาคตที่ประเมินจาก เดือนที่ถาม ซึ่งเรียกว่า ดัชนีคาดการณ์ 3 เดือนข้างหน้า ค่าดัชนีคำนวณจากคะแนนที่เห็นในแต่ละคำตอบ (คือแปลงข้อมูลเชิงคุณภาพเป็นเชิงปริมาณ) โดยให้ คะแนนสูงสุดเท่ากับ 1.0 สำหรับคำตอบ “สูงขึ้น/ ดีขึ้น/ เพิ่มขึ้น” และให้คะแนน 0.5 และ 0 สำหรับคำตอบ “คงเดิม” และ “แยกลง/ลดลง” ตามลำดับ

การแปลความหมายที่ได้ ค่าดัชนีที่ได้อาจมีค่า ต่ำกว่า 50, 50 หรือ สูงกว่า 50 ถ้า

TSSI < 50 แสดงว่าภาวะทางด้านธุรกิจแยกลง

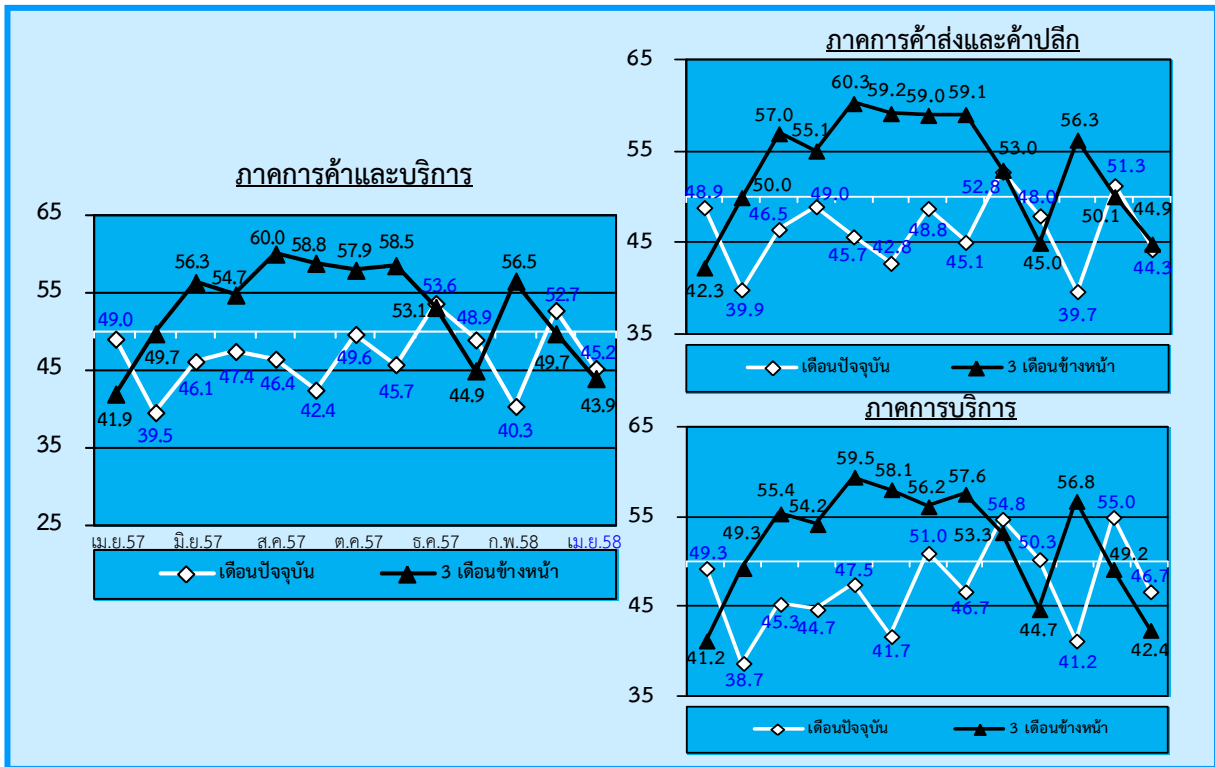
TSSI = 50 แสดงว่าภาวะทางด้านธุรกิจทรงตัว

TSSI > 50 แสดงว่าภาวะทางด้านธุรกิจดีขึ้น

การคำนวณและแปลความหมายด้านต้นทุนนั้น ดำเนินการให้คะแนนแบบผกผัน คือ ให้คะแนนเท่ากับ 1.0 สำหรับคำตอบ “ลดลง” ให้คะแนน 0.5 และ 0 สำหรับคำตอบ “คงเดิม” และ “สูงขึ้น” ตามลำดับ

ดัชนีความเชื่อมั่นผู้ประกอบการภาคการค้าและบริการ เดือนเมษายน 2558

ดัชนี TSSI ของวิสาหกิจขนาดกลางและขนาดย่อม (SMEs) เดือนเมษายน 2558



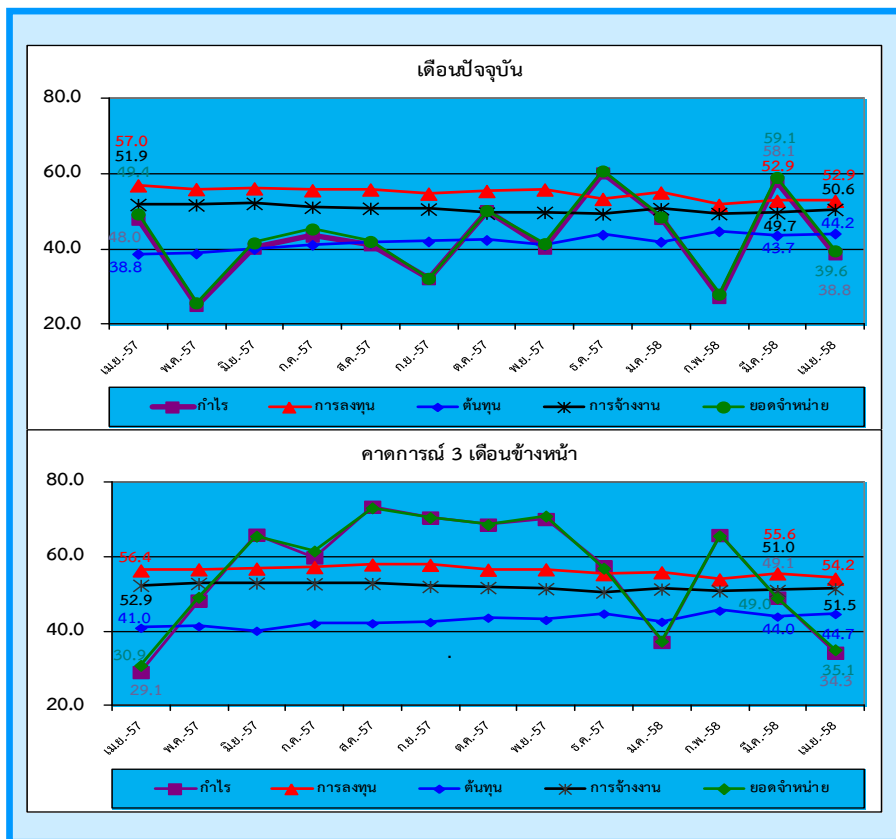
ดัชนีความเชื่อมั่นภาคการค้าและบริการของผู้ประกอบการ SMEs ในเดือนเมษายน 2558 ค่าดัชนีในปัจจุบันอยู่ที่ระดับ 45.2 ปรับตัวลดลงจาก 52.7 ในเดือนก่อน พิจารณาแยกตามประเภทของกิจการ พบว่ากิจการภาคการค้าส่งและค้าปลีกมีค่าดัชนีลดลงอยู่ที่ระดับ 44.3 จากระดับ 51.3 ในเดือนก่อน ส่วนกิจการภาคบริการปรับตัวลดลงอยู่ที่ระดับ 46.7 จากระดับ 55.0 ในเดือนก่อน จากค่าดัชนีทั้งในปัจจุบันและคาดการณ์ 3 เดือน พิจารณาได้ว่าผู้ประกอบการ SMEs ภาคการค้าและบริการมีความเชื่อมั่นในปัจจุบันลดลง และคาดการณ์มีความเชื่อมั่นลดลงเช่นกัน

สาเหตุที่ค่าดัชนีความเชื่อมั่นทั้งในปัจจุบันและคาดการณ์ 3 เดือนข้างหน้าปรับตัวลดลง เนื่องจากภาคการส่งออกซึ่งถือเป็นจักรกลหลักในการขับเคลื่อนเศรษฐกิจของไทยยังคงชะลอตัวต่อเนื่อง จากภาวะเศรษฐกิจโลกและเศรษฐกิจของประเทศคู่ค้าที่ยังคงมีความเสี่ยงอยู่มากและขยายตัวต่ำกว่าที่คาดการณ์ไว้ โดยการส่งออกในเดือนเมษายนมีมูลค่า 16,900 ล้านดอลลาร์สหรัฐฯ ปรับตัวลดลงร้อยละ 1.7 เมื่อเทียบกับช่วงเดียวกันของปีก่อน ส่งผลให้การส่งออกในช่วง 4 เดือนแรกของปี 2558 มีมูลค่า 70,265 ล้านดอลลาร์สหรัฐฯ ปรับตัวลดลงร้อยละ 3.99 เมื่อเทียบกับช่วงเดียวกันของปีก่อน อีกทั้งค่าเงินบาทในเดือนเมษายนปรับตัวแข็งค่าขึ้นส่งผลต่อความสามารถในการแข่งขันด้านราคาของสินค้าส่งออกไทย โดยอัตราแลกเปลี่ยนในเดือนเมษายนอยู่ที่ระดับ 32.5095 บาทต่อดอลลาร์สหรัฐฯ แข็งค่าขึ้นร้อยละ 0.374 เมื่อเทียบกับเดือนก่อนหน้า ในส่วนของเศรษฐกิจภาคการเกษตรยังคงชะลอตัวต่อเนื่อง โดยเกษตรกรมีรายได้ลดลงต่อเนื่องเป็นเดือนที่ 9 นับตั้งแต่เดือนสิงหาคม 2557 จากทั้งราคาและผลผลิตทางการเกษตรที่ปรับตัวลดลง โดยในเดือนเมษายนดัชนีราคาสินค้าเกษตรสำคัญอยู่ที่ระดับ 131.47 ปรับตัวลดลงติดต่อกันเป็นเดือนที่ 15 นับตั้งแต่เดือนกุมภาพันธ์ 2557 โดยปรับตัวลดลงร้อยละ 7.45 เมื่อเทียบกับช่วงเดียวกันของปีก่อน ส่วนดัชนีผลผลิตสินค้าเกษตรสำคัญในเดือนเมษายนอยู่ที่ระดับ 119.31 ปรับตัวลดลงร้อยละ 12.81 เมื่อเทียบกับช่วงเดียวกันของปีก่อน ส่งผลให้การบริโภคภาคเอกชนยังคงซบเซาต่อเนื่อง สอดคล้องกับดัชนีความเชื่อมั่นผู้บริโภคในเดือนเมษายนที่ปรับตัวลดลงต่อเนื่องเป็นเดือนที่ 4 และค่าดัชนีอยู่ในระดับต่ำสุดในรอบ 10 เดือน โดยค่าดัชนีความเชื่อมั่นผู้บริโภคในเดือนเมษายนอยู่ที่ระดับ 66.0 ลดลงจากเดือนก่อนที่อยู่ระดับ 67.1 แสดงให้เห็นว่าผู้บริโภคยังคงขาดความเชื่อมั่นในการใช้จ่ายอย่างต่อเนื่อง ส่งผลทำให้ผู้บริโภคมีความระมัดระวังในการใช้จ่ายเพิ่มมากขึ้น และในช่วงเดือนหน้าเป็นช่วงเปิด

ดัชนีความเชื่อมั่นผู้ประกอบการภาคการค้าและบริการ เดือนเมษายน 2558

ภาคการศึกษาส่งผลให้การใช้จ่ายในส่วนอื่นๆ ชะลอตัวลง ปัจจัยดังกล่าวเป็นปัจจัยที่ทำให้ผู้ประกอบการมีความเชื่อมั่นทั้งในปัจจุบันและคาดการณ์ 3 เดือนข้างหน้าในเดือนนี้ปรับตัวในทิศทางที่ลดลง โดยในเดือนนี้ค่าดัชนีความเชื่อมั่นแยกพิจารณาในแต่ละองค์ประกอบทั้งในปัจจุบันและคาดการณ์ 3 เดือนข้างหน้าอยู่ในระดับที่ไม่ดีนัก เนื่องจากค่าดัชนีความเชื่อมั่นแต่ละองค์ประกอบต่ำกว่าค่าฐานที่ 50 เป็นส่วนใหญ่ มีเพียงองค์ประกอบด้านการจ้างงานและการลงทุนทั้งในปัจจุบันและคาดการณ์ 3 เดือนข้างหน้าที่มีค่าดัชนีที่เกินกว่าค่าฐานที่ 50

ดัชนี TSSI ของวิสาหกิจขนาดกลางและขนาดย่อมแยกตามองค์ประกอบของปัจจัยกำหนดค่าดัชนี



เมื่อพิจารณาค่าดัชนีจำแนกตามองค์ประกอบธุรกิจของผู้ประกอบการ SMEs ในเดือนเมษายน 2558 ซึ่งประกอบด้วยค่าดัชนีความเชื่อมั่นด้านกำไร การลงทุน ต้นทุน การจ้างงาน และยอดจำหน่ายสินค้า โดยค่าดัชนีความเชื่อมั่นในแต่ละองค์ประกอบดังกล่าวในปัจจุบันอยู่ที่ 34.3 54.2 44.2 50.6 และ 39.6 ตามลำดับ ซึ่งค่าดัชนีความเชื่อมั่นแยกพิจารณาในแต่ละองค์ประกอบในปัจจุบันค่าดัชนีกำไรและยอดจำหน่ายมีการปรับตัวในทิศทางที่ลดลง ดัชนีการลงทุนอยู่ในระดับทรงตัว และดัชนีด้านต้นทุนและการจ้างงานอยู่ในระดับเพิ่มขึ้น เมื่อเทียบกับค่าดัชนีความเชื่อมั่นในปัจจุบันขององค์ประกอบดังกล่าวในเดือนที่ผ่านมา

สำหรับค่าดัชนีความเชื่อมั่นจำแนกตามองค์ประกอบธุรกิจคาดการณ์ 3 เดือนข้างหน้า ค่าดัชนีแต่ละองค์ประกอบต่างๆ ข้างต้นอยู่ที่ระดับ 34.3 54.2 44.7 51.5 และ 35.1 ตามลำดับ จากค่าดัชนีความเชื่อมั่นจำแนกตามองค์ประกอบธุรกิจคาดการณ์ 3 เดือนข้างหน้าค่าดัชนีส่วนใหญ่ปรับตัวในทิศทางที่ลดลง มีเพียงดัชนีด้านต้นทุนและการจ้างงานที่เพิ่มขึ้น เมื่อเทียบกับเดือนที่ผ่านมา

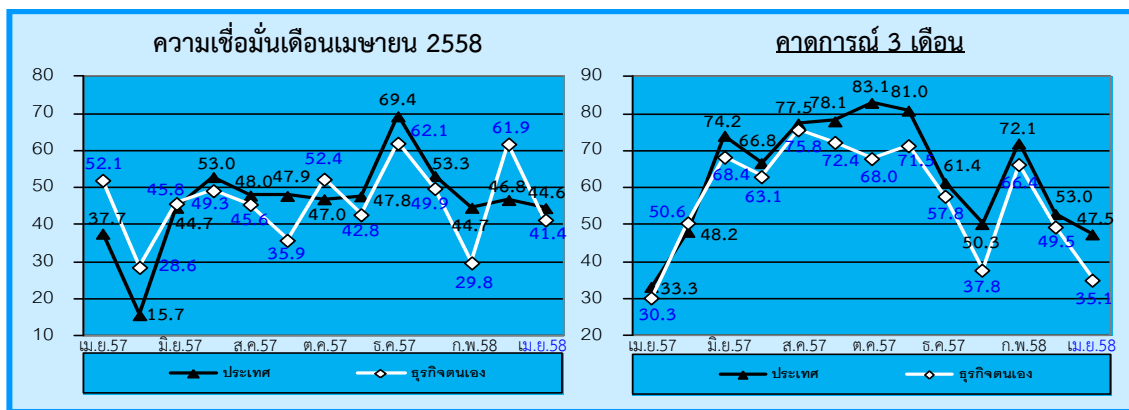
พิจารณาในแต่ละองค์ประกอบในปัจจุบัน ค่าดัชนีส่วนใหญ่ปรับตัวในทิศทางที่เพิ่มขึ้นและลดลงเท่าๆ กัน แต่ค่าดัชนีส่วนใหญ่ยังคงอยู่ในระดับต่ำกว่าค่าฐานที่ 50 มีเพียงดัชนีการลงทุนและการจ้างงานเท่านั้นที่ค่าสูงกว่าค่าฐานที่ 50 สำหรับดัชนีคาดการณ์

ดัชนีความเชื่อมั่นผู้ประกอบการภาคการค้าและบริการ เดือนเมษายน 2558

ปรับตัวในทิศทางที่ลดลง และค่าดัชนีความเชื่อมั่นส่วนใหญ่ยังคงอยู่ในระดับต่ำกว่าค่าฐานที่ 50 จะมีเพียงองค์ประกอบด้านการลงทุน และการจ้างงานเท่านั้นที่ค่าดัชนีความเชื่อมั่นอยู่ในระดับที่สูงกว่าค่าฐานที่ 50

สำหรับความเชื่อมั่นในองค์ประกอบด้านราคาขายสินค้า ค่าดัชนีความเชื่อมั่นทั้งในปัจจุบันและคาดการณ์อยู่ในระดับเพิ่มขึ้น ความเชื่อมั่นในองค์ประกอบด้านสินค้าคงเหลือ ค่าดัชนีความเชื่อมั่นทั้งในปัจจุบันและคาดการณ์เพิ่มขึ้น ความเชื่อมั่นด้านความสามารถในการแข่งขันของกิจการ ค่าดัชนีความเชื่อมั่นทั้งในปัจจุบันและคาดการณ์ปรับตัวเพิ่มขึ้น ความเชื่อมั่นด้านเงินทุนหมุนเวียนของกิจการ ค่าดัชนีความเชื่อมั่นทั้งในปัจจุบันและคาดการณ์ลดลงมาก ความเชื่อมั่นด้านระยะเวลาเครดิตที่ได้รับจาก Supplier ค่าดัชนีความเชื่อมั่นทั้งในปัจจุบันและคาดการณ์อยู่ในระดับเพิ่มขึ้น เมื่อเทียบกับค่าดัชนีในเดือนที่ผ่านมา

ดัชนีความเชื่อมั่นภาคการค้าและบริการต่อภาวะเศรษฐกิจประเทศและธุรกิจตนเองของ SMEs



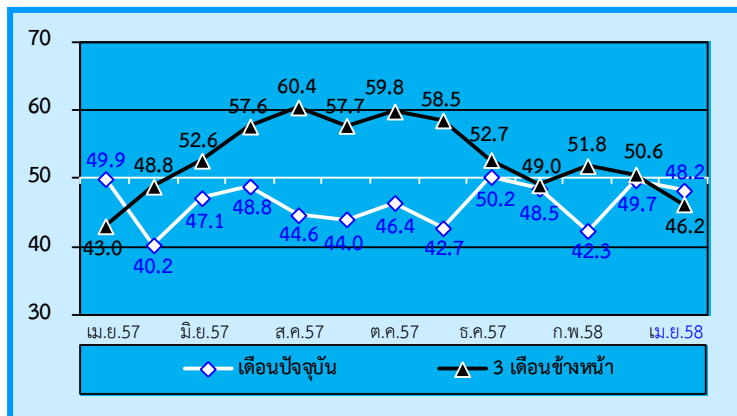
เมื่อพิจารณาดัชนีความเชื่อมั่นของผู้ประกอบการ SMEs ภาคการค้าและบริการทั้งต่อภาวะเศรษฐกิจของประเทศและต่อธุรกิจตนเองในเดือนปัจจุบันปรับตัวลดลงจากระดับ 46.8 และ 61.9 มาอยู่ที่ระดับ 44.6 และ 41.4 ในเดือนก่อนตามลำดับ สำหรับค่าดัชนีคาดการณ์ 3 เดือนข้างหน้าดัชนีความเชื่อมั่นทั้งต่อภาวะเศรษฐกิจของประเทศและต่อธุรกิจตนเองปรับตัวลดลงจากระดับ 53.0 และ 49.5 มาอยู่ที่ระดับ 47.5 และ 35.1 ตามลำดับ

ดัชนีความเชื่อมั่นผู้ประกอบการภาคการค้าและบริการ เดือนเมษายน 2558

ภาคการค้าส่ง สินค้าอุปโภคบริโภค เป็นสาขาที่ปรับตัวลดลงในภาคค้าส่ง

กิจการค้าส่ง สินค้าอุปโภคบริโภค ถือเป็นภาคธุรกิจที่ค่าดัชนีความเชื่อมั่นทั้งในปัจจุบันและคาดการณ์ 3 เดือนปรับตัวลดลง เนื่องจากเกษตรกรมีรายได้ลดลงทั้งจากราคาและปริมาณผลผลิตทางการเกษตรที่ปรับตัวลดลง โดยในเดือนเมษายนดัชนีราคาสินค้าเกษตรสำคัญอยู่ที่ระดับ 131.47 ปรับตัวลดลงติดต่อกันเป็นเดือนที่ 15 นับตั้งแต่เดือนกุมภาพันธ์ 2557 โดยปรับตัวลดลงร้อยละ 7.45 เมื่อเทียบกับช่วงเดียวกันของปีก่อน ส่วนดัชนีผลผลิตสินค้าเกษตรสำคัญในเดือนเมษายนอยู่ที่ระดับ 119.31 ปรับตัวลดลงร้อยละ 12.81 เมื่อเทียบกับช่วงเดียวกันของปีก่อน อีกทั้งเป็นช่วงผ่านพ้นเทศกาลสงกรานต์สถานการณ์ด้านการบริโภคในภาพรวมจึงซบเซาเนื่องจากประชาชนมีการเร่งการใช้จ่ายไปมากในช่วงเทศกาล ส่งผลให้การบริโภคภาคเอกชนยังคงซบเซาต่อเนื่อง สอดคล้องกับดัชนีความเชื่อมั่นผู้บริโภคในเดือนเมษายนที่ปรับตัวลดลงต่อเนื่องเป็นเดือนที่ 4 และค่าดัชนีอยู่ในระดับต่ำสุดในรอบ 10 เดือน โดยค่าดัชนีความเชื่อมั่นผู้บริโภคในเดือนเมษายนอยู่ที่ระดับ 66.0 ลดลงจากเดือนก่อนที่อยู่ระดับ 67.1 แสดงให้เห็นว่าผู้บริโภคงยังคงขาดความเชื่อมั่นในการใช้จ่ายอย่างต่อเนื่อง ส่งผลทำให้ผู้บริโภคมองมีความระมัดระวังในการใช้จ่ายเพิ่มมากขึ้น อีกทั้งในช่วงเดือนหน้าเป็นช่วงเปิดภาคการศึกษาส่งผลให้การใช้จ่ายในส่วนอื่นๆ ชะลอตัวลงตามปกติ นอกจากนี้ภาคการส่งออกซึ่งถือเป็นจักรกลหลักในการขับเคลื่อนเศรษฐกิจของไทยยังคงชะลอตัวต่อเนื่อง จากภาวะเศรษฐกิจโลกและเศรษฐกิจของประเทศคู่ค้าที่ยังคงมีความเสี่ยงอยู่มากและขยายตัวต่ำกว่าที่คาดการณ์ไว้ โดยการส่งออกในเดือนเมษายนมีมูลค่า 16,900 ล้านดอลลาร์สหรัฐฯ ปรับตัวลดลงร้อยละ 1.7 เมื่อเทียบกับช่วงเดียวกันของปีก่อน ส่งผลให้การส่งออกในช่วง 4 เดือนแรกของปี 2558 มีมูลค่า 70,265 ล้านดอลลาร์สหรัฐฯ ปรับตัวลดลงร้อยละ 3.99 เมื่อเทียบกับช่วงเดียวกันของปีก่อน รวมถึงค่าเงินบาทในเดือนเมษายนปรับตัวแข็งค่าขึ้นส่งผลต่อความสามารถในการแข่งขันด้านราคาของสินค้าส่งออกไทย ซึ่งปัจจัยดังกล่าวส่งผลให้ค่าดัชนีความเชื่อมั่นทั้งในปัจจุบันและคาดการณ์ 3 เดือนข้างหน้าของเดือนนี้ปรับตัวในทิศทางที่ลดลง

ภาพที่ 1 ค่าดัชนีความเชื่อมั่นของผู้ประกอบการ SMEs ภาคการค้าส่ง สินค้าอุปโภคบริโภค



ดัชนีความเชื่อมั่นผู้ประกอบการ SMEs ภาคค้าส่งสินค้าอุปโภคบริโภค ค่าดัชนีความเชื่อมั่นในปัจจุบันอยู่ที่ระดับ 48.2 ปรับตัวลดลงจาก 49.7 ในเดือนก่อน เป็นผลมาจากการปรับตัวลดลงขององค์ประกอบด้านยอดจำหน่ายและกำไร สำหรับค่าดัชนีความเชื่อมั่นคาดการณ์ 3 เดือนข้างหน้าค่าดัชนีความเชื่อมั่นปรับตัวลดลงอยู่ที่ระดับ 46.2 เมื่อเทียบกับเดือนก่อน

สำหรับองค์ประกอบที่ผู้ประกอบการ SMEs ภาคค้าส่งสินค้าอุปโภคบริโภค มีความกังวลในระดับสูง ได้แก่ ความเชื่อมั่นในองค์ประกอบด้านยอดจำหน่าย ต้นทุน และกำไรทั้งในปัจจุบันและคาดการณ์ 3 เดือนข้างหน้า โดยความเชื่อมั่นในองค์ประกอบยอดจำหน่าย ต้นทุน และกำไรในปัจจุบันค่าดัชนีอยู่ที่ระดับ 46.1 43.5 และ 44.8 ตามลำดับ ขณะที่ความเชื่อมั่นในองค์ประกอบยอดจำหน่าย ต้นทุน และกำไรคาดการณ์ 3 เดือนข้างหน้าค่าดัชนีอยู่ที่ระดับ 43.9 43.2 และ 39.2 ตามลำดับ ซึ่งค่าดัชนีความเชื่อมั่นใน

ดัชนีความเชื่อมั่นผู้ประกอบการภาคการค้าและบริการ เดือนเมษายน 2558

องค์ประกอบดังกล่าวอยู่ในระดับที่ต่ำเมื่อเทียบกับดัชนีความเชื่อมั่นในองค์ประกอบอื่นๆ และค่าดัชนีอยู่ในระดับที่ต่ำกว่าค่าฐานที่ 50 ค่อนข้างมาก แสดงให้เห็นว่าผู้ประกอบการมีความกังวลในองค์ประกอบดังกล่าวในระดับสูง

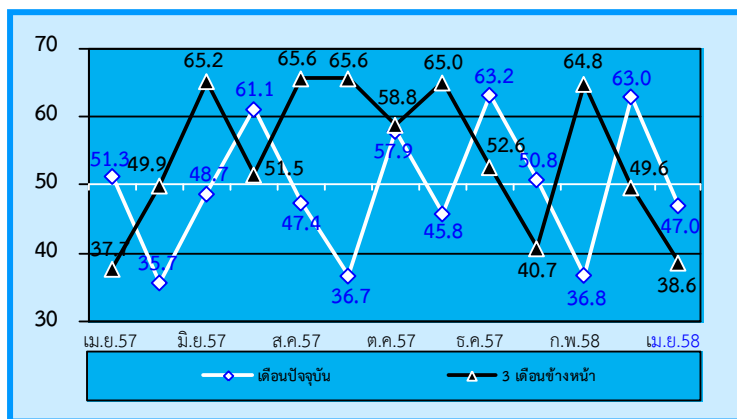
สำหรับปัจจัยที่ส่งผลกระทบต่อ SMEs ภาคค้าส่งสินค้าอุปโภคบริโภค โดยพิจารณาระดับคะแนนเฉลี่ยในแต่ละปัจจัยที่ส่งผลกระทบต่อ พบว่าปัจจัยที่ส่งผลกระทบในด้านลบต่อกิจการอย่างชัดเจนทั้งในปัจจุบันและคาดการณ์ 3 เดือนข้างหน้า ได้แก่ ผลกระทบจากการแข่งขันในตลาด รองลงมาได้แก่ผลกระทบจากภาวะเศรษฐกิจของประเทศและอำนาจซื้อของประชาชน ผลกระทบจากการหดตัวของความต้องการสินค้าและบริการ และผลกระทบจากระดับราคาวัตถุดิบ/น้ำมันและค่าขนส่ง ในส่วนของมาตรการกระตุ้นเศรษฐกิจของภาครัฐผู้ประกอบการมองว่าส่งผลกระทบด้านบวกต่อกิจการในระดับที่ไม่มากนักและส่งผลกระทบต่อกิจการในระดับที่ลดลงเมื่อเทียบกับเดือนที่ผ่านมา ส่วนผลกระทบจากการแข็งค่าและความผันผวนของค่าเงินบาทและผลกระทบจากสถานการณ์ภัยแล้งต่อกิจการผู้ประกอบการมองว่าส่งผลกระทบต่อกิจการในระดับที่ไม่มากนักและส่งผลกระทบต่อกิจการในระดับที่ลดลงเมื่อเทียบกับเดือนที่ผ่านมา

ดัชนีความเชื่อมั่นผู้ประกอบการภาคการค้าและบริการ เดือนเมษายน 2558

ภาคค้าปลีก สถาบันบริการน้ำมัน เป็นสาขาที่ปรับตัวลดลงในภาคการค้าปลีก

กิจการค้าปลีกน้ำมัน ค่าดัชนีความเชื่อมั่นทั้งในปัจจุบันและคาดการณ์ 3 เดือนข้างหน้าปรับตัวในทิศทางที่ลดลงเมื่อเทียบกับค่าดัชนีความเชื่อมั่นในเดือนที่ผ่านมา และถือเป็นประเภทกิจการที่ค่าดัชนีความเชื่อมั่นทั้งในปัจจุบันและคาดการณ์ 3 เดือนข้างหน้าปรับตัวลดลงมากที่สุดในกิจการภาคการค้าปลีก เนื่องจากเพิ่งผ่านพ้นช่วงเทศกาลสงกรานต์สถานการณ์ด้านการขนส่งอาจจะชะลอตัวลงหลังจากมีการเร่งการขนส่งไปมากในช่วงเทศกาลที่ผ่านมา ส่งผลให้สถานการณ์ด้านการบริโภคน้ำมันอาจจะไม่คึกคักมากนัก เนื่องจากประชาชนมีการเร่งการบริโภคน้ำมันไปมากแล้วในช่วงเทศกาล สอดคล้องกับปริมาณการจำหน่ายน้ำมันในเดือนเมษายนทั้งในส่วนของเบนซิน 95 และดีเซล ปรับตัวลดลงร้อยละ 1.3 และ 3.4 ตามลำดับเมื่อเทียบกับเดือนก่อนหน้า แม้ระดับราคาน้ำมันเบนซิน 95 และดีเซล ในช่วงปลายเดือนเมษายนจะปรับตัวในทิศทางที่ลดลง 0.40 และ 0.60 บาทต่อลิตรตามลำดับก็ตาม รวมถึงสถานการณ์ด้านการบริโภคน้ำมันที่ยังคงอยู่ในภาวะซบเซาอันเป็นผลจากรายได้ของเกษตรกรที่ชะลอตัวลง จากการปรับตัวลดลงของทั้งระดับราคาและปริมาณผลผลิตสินค้าเกษตร โดยในเดือนเมษายนดัชนีราคาสินค้าเกษตรสำคัญอยู่ที่ระดับ 131.47 ปรับตัวลดลงติดต่อกันเป็นเดือนที่ 15 นับตั้งแต่เดือนกุมภาพันธ์ 2557 โดยปรับตัวลดลงร้อยละ 7.45 เมื่อเทียบกับช่วงเดียวกันของปีก่อน ส่วนดัชนีผลผลิตสินค้าเกษตรสำคัญในเดือนเมษายนอยู่ที่ระดับ 119.31 ปรับตัวลดลงร้อยละ 12.81 เมื่อเทียบกับช่วงเดียวกันของปีก่อน อีกทั้งเมื่อพิจารณาในส่วนของการส่งออกสินค้าเกษตรในเดือนเมษายนที่ปรับตัวลดลงร้อยละ 3.9 ส่งผลให้การส่งออกสินค้าเกษตรและอุตสาหกรรมเกษตรในช่วง 4 เดือนแรกของปีปรับตัวลดลงร้อยละ 8.0 สะท้อนให้เห็นถึงความต้องการสินค้าเกษตรไทยของตลาดโลกที่ชะลอตัวอันเป็นผลจากเศรษฐกิจของประเทศคู่ค้าที่ชะลอตัวลงยังเป็นปัจจัยซ้ำเติมสถานการณ์รายได้ของเกษตรกรเพิ่มขึ้นไปอีก ซึ่งสถานการณ์ดังกล่าวส่งผลให้การบริโภคฐานรากซบเซาตัวลง อีกทั้งเกษตรกรถือเป็นกำลังซื้อหลักของประเทศ การที่เกษตรกรมีรายได้ลดลงจะส่งผลต่อการบริโภคของประเทศในวงกว้าง ปัจจัยดังกล่าวส่งผลให้ค่าดัชนีความเชื่อมั่นทั้งในปัจจุบันและคาดการณ์ 3 เดือนข้างหน้าในเดือนนี้ปรับตัวในทิศทางที่ลดลง

ภาพที่ 2 ดัชนีความเชื่อมั่นของผู้ประกอบการ SMEs ภาคการค้าปลีก สถาบันบริการน้ำมัน



ดัชนีความเชื่อมั่นผู้ประกอบการ SMEs ภาคการค้าปลีก สถาบันบริการน้ำมัน ค่าดัชนีในปัจจุบันอยู่ที่ระดับ 47.0 ปรับตัวลดลงจากระดับ 63.0 ในเดือนก่อน เป็นผลมาจากการปรับตัวลดลงขององค์ประกอบด้านยอดจำหน่ายและกำไร ขณะที่คาดการณ์ 3 เดือนข้างหน้าดัชนีปรับตัวลดลงเช่นกันอยู่ที่ระดับ 38.6 จากระดับ 49.6 เมื่อเทียบกับเดือนที่ผ่านมา

สำหรับองค์ประกอบที่ผู้ประกอบการ SMEs ภาคการค้าปลีก สถาบันบริการน้ำมัน มีความกังวลในระดับสูงในเดือนนี้ ได้แก่ ความเชื่อมั่นในองค์ประกอบด้านยอดจำหน่าย ต้นทุน และกำไรทั้งในปัจจุบันและคาดการณ์ 3 เดือนข้างหน้า โดยความเชื่อมั่นในองค์ประกอบยอดจำหน่าย ต้นทุน และกำไรในปัจจุบันค่าดัชนีอยู่ที่ระดับ 43.3 45.1 และ 42.0 ตามลำดับ ขณะที่ความเชื่อมั่นในองค์ประกอบยอดจำหน่าย ต้นทุน และกำไรคาดการณ์ 3 เดือนข้างหน้าค่าดัชนีอยู่ที่ระดับ 20.1 45.5 และ 20.5 ตามลำดับ ซึ่งค่าดัชนี

ดัชนีความเชื่อมั่นผู้ประกอบการภาคการค้าและบริการ เดือนเมษายน 2558

ความเชื่อมั่นในองค์ประกอบดังกล่าวอยู่ในระดับที่ต่ำเมื่อเทียบกับดัชนีความเชื่อมั่นในองค์ประกอบอื่นๆ และค่าดัชนีอยู่ในระดับที่ต่ำกว่าค่าฐานที่ 50 ค่อนข้างมาก แสดงให้เห็นว่าผู้ประกอบการมีความกังวลในองค์ประกอบดังกล่าวในระดับสูง

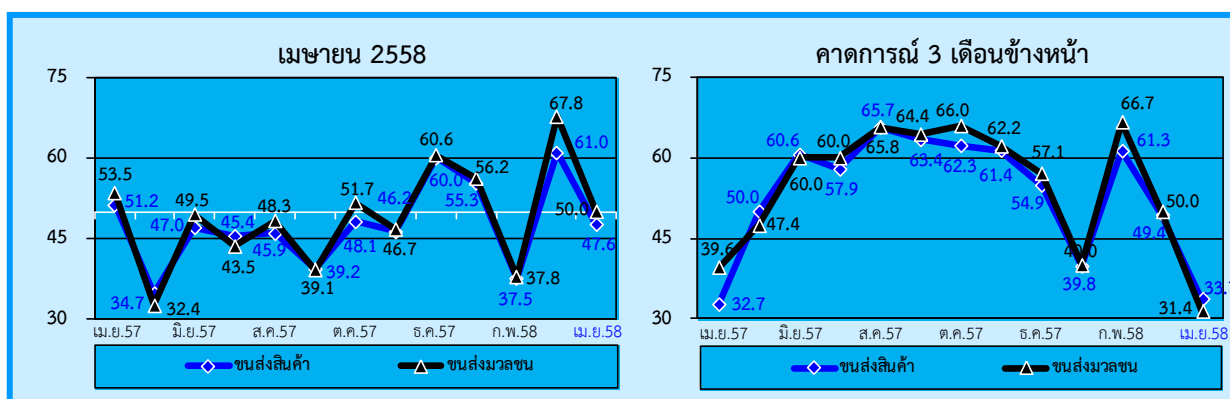
สำหรับปัจจัยที่ส่งผลกระทบต่อ SMEs ภาคค้าปลีก สถานีบริการน้ำมัน โดยพิจารณาระดับคะแนนเฉลี่ยในแต่ละปัจจัยที่ส่งผลกระทบ พบว่าปัจจัยที่ส่งผลกระทบต่อกิจการอย่างชัดเจนทั้งในปัจจุบันและคาดการณ์ 3 เดือนข้างหน้า ได้แก่ ผลกระทบจากการแข่งขันในตลาด รองลงมาได้แก่ ผลกระทบจากการหดตัวของความต้องการสินค้าและบริการ ผลกระทบจากภาวะเศรษฐกิจของประเทศและอำนาจซื้อของประชาชน และผลกระทบจากระดับราคาวัตถุดิบ/น้ำมันและค่าขนส่ง ในส่วนของมาตรการกระตุ้นเศรษฐกิจของภาครัฐผู้ประกอบการมองว่าส่งผลกระทบด้านบวกต่อกิจการในระดับที่ไม่มากนักและส่งผลกระทบต่อกิจการในระดับที่เพิ่มขึ้นเมื่อเทียบกับเดือนที่ผ่านมา ในส่วนของผลกระทบจากการแข็งค่าและความผันผวนของค่าเงินบาท และผลกระทบจากสถานการณ์ภัยแล้งต่อกิจการผู้ประกอบการมองว่าส่งผลกระทบต่อกิจการในระดับที่ไม่มากนักแต่ส่งผลกระทบต่อกิจการในระดับที่ลดลงเมื่อเทียบกับเดือนที่ผ่านมา

ดัชนีความเชื่อมั่นผู้ประกอบการภาคการค้าและบริการ เดือนเมษายน 2558

ภาคบริการ การขนส่ง เป็นสาขาที่ปรับตัวเพิ่มขึ้นในภาคบริการ

ภาคบริการ การขนส่ง ค่าดัชนีความเชื่อมั่นของกิจการภาคบริการด้านการขนส่งทั้งในส่วนของกิจการขนส่งสินค้าและบริการขนส่งมวลชนทั้งในปัจจุบันและคาดการณ์ 3 เดือนข้างหน้าปรับตัวในทิศทางที่ลดลง เมื่อเทียบกับค่าดัชนีความเชื่อมั่นในเดือนที่ผ่านมา เนื่องจากเพิ่งผ่านพ้นช่วงเทศกาลสงกรานต์ส่งผลให้กิจการภาคการค้าขนส่งทั้งในส่วนของกิจการขนส่งสินค้าและขนส่งมวลชนอาจจะชะลอตัวลงบ้างเมื่อเทียบกับช่วงเทศกาลที่ผ่านมา ผนวกกับการที่เศรษฐกิจของประเทศในภาพรวมยังคงซบเซาต่อเนื่อง โดยเฉพาะอย่างยิ่งสถานการณ์ด้านการบริโภคภายในประเทศที่ยังคงซบเซาอย่างต่อเนื่องพิจารณาจากดัชนีการอุปโภคบริโภคภาคเอกชนในไตรมาสแรก ของปี 2558 ที่ปรับตัวลดลงร้อยละ 1.95 จากช่วงเดียวกันของปีก่อน รวมถึงสถานการณ์ด้านการส่งออกที่ยังคงปรับตัวลดลงต่อเนื่อง โดยการส่งออกในเดือนเมษายนมีมูลค่า 16,900 ล้านดอลลาร์สหรัฐฯ ปรับตัวลดลงร้อยละ 1.7 เมื่อเทียบกับช่วงเดียวกันของปีก่อน ส่งผลให้การส่งออกในช่วง 4 เดือนแรกของปี 2558 มีมูลค่า 70,265 ล้านดอลลาร์สหรัฐฯ ปรับตัวลดลงร้อยละ 3.99 เมื่อเทียบกับช่วงเดียวกันของปีที่ผ่านมา ส่งผลให้กิจกรรมทางเศรษฐกิจด้านการขนส่งชะลอตัวตามไปด้วย ปัจจัยดังกล่าวส่งผลให้ค่าดัชนีความเชื่อมั่นทั้งในปัจจุบันและคาดการณ์ 3 เดือนข้างหน้าในเดือนนี้ปรับตัวในทิศทางที่ลดลง

ภาพที่ 3 ค่าดัชนีความเชื่อมั่นของผู้ประกอบการ SMEs ภาคบริการ ด้านการขนส่ง



ดัชนีความเชื่อมั่นผู้ประกอบการ SMEs ภาคบริการขนส่งสินค้า ค่าดัชนีในปัจจุบันอยู่ที่ระดับ 47.6 ปรับตัวลดลงจาก 61.0 ในเดือนก่อน เป็นผลมาจากการปรับตัวลดลงจากองค์ประกอบด้านกำไร การลงทุนและยอดจำหน่าย เป็นหลัก ส่วนภาคบริการขนส่งมวลชน ค่าดัชนีในปัจจุบันอยู่ที่ระดับ 50.0 ปรับตัวลดลงจาก 67.8 เป็นผลมาจากการปรับตัวลดลงขององค์ประกอบด้านกำไร การลงทุนและยอดจำหน่าย เมื่อเทียบกับเดือนที่ผ่านมา

สำหรับองค์ประกอบที่ผู้ประกอบการกิจการบริการขนส่งสินค้า ผู้ประกอบการจะมีความกังวลในองค์ประกอบด้านยอดจำหน่าย ต้นทุน และกำไรทั้งในปัจจุบันและคาดการณ์ 3 เดือนข้างหน้า โดยความเชื่อมั่นในองค์ประกอบยอดจำหน่าย ต้นทุน และกำไรในปัจจุบันอยู่ที่ระดับ 45.1 46.1 และ 46.1 ตามลำดับ ขณะที่ความเชื่อมั่นในองค์ประกอบยอดจำหน่าย ต้นทุน และกำไร คาดการณ์ 3 เดือนข้างหน้าอยู่ที่ระดับ 8.8 43.1 และ 9.8 ตามลำดับ ขณะที่กิจการบริการขนส่งมวลชนผู้ประกอบการ จะมีความกังวลในองค์ประกอบด้านยอดจำหน่ายและกำไรคาดการณ์ 3 เดือนข้างหน้าเป็นหลัก โดยค่าดัชนีความเชื่อมั่นในองค์ประกอบด้าน ยอดจำหน่ายและกำไรคาดการณ์ 3 เดือนข้างหน้าอยู่ที่ระดับที่เท่ากันที่ 4.2 ซึ่งค่าดัชนีความเชื่อมั่นในองค์ประกอบดังกล่าวอยู่ในระดับต่ำเมื่อเทียบกับความเชื่อมั่นในองค์ประกอบอื่นๆ และค่าดัชนีอยู่ในระดับที่ต่ำกว่า 50 แสดงให้เห็นว่าผู้ประกอบการกิจการบริการขนส่งสินค้าและบริการขนส่งมวลชนมีความกังวลต่อองค์ประกอบดังกล่าวในระดับสูง

ดัชนีความเชื่อมั่นผู้ประกอบการภาคการค้าและบริการ เดือนเมษายน 2558

สำหรับปัจจัยที่ส่งผลกระทบต่อ SMEs ของกิจการบริการขนส่งสินค้า และบริการขนส่งมวลชน โดยพิจารณาระดับคะแนนเฉลี่ยในแต่ละปัจจัยที่ส่งผลกระทบ พบว่าปัจจัยที่ส่งผลกระทบต่อกิจการอย่างชัดเจนทั้งในส่วนของบริการขนส่งสินค้าและบริการขนส่งมวลชนทั้งในปัจจุบันและคาดการณ์ 3 เดือนข้างหน้าในเดือนนี้มีลักษณะที่คล้ายคลึงกัน โดยปัจจัยที่ส่งผลกระทบต่อกิจการในระดับสูงที่สุด ได้แก่ ผลกระทบจากการแข่งขันในตลาด รองลงมาได้แก่ ผลกระทบจากการหดตัวของความต้องการสินค้าและบริการ ผลกระทบจากภาวะเศรษฐกิจของประเทศและอำนาจซื้อของประชาชน และผลกระทบจากระดับราคาวัตถุดิบ/น้ำมันและค่าขนส่ง ในส่วนของมาตรการกระตุ้นเศรษฐกิจของภาครัฐผู้ประกอบการมองว่าส่งผลกระทบต่อกิจการในระดับที่ไม่มากนักและส่งผลกระทบต่อกิจการในระดับที่เพิ่มขึ้นเมื่อเทียบกับเดือนที่ผ่านมา ในส่วนของผลกระทบจากการแข็งค่าและความผันผวนของค่าเงินบาทและผลกระทบจากสถานการณ์ภัยแล้งต่อกิจการผู้ประกอบการมองว่าส่งผลกระทบต่อกิจการในระดับที่ไม่มากนักและส่งผลกระทบต่อกิจการในระดับที่ลดลงเมื่อเทียบกับเดือนที่ผ่านมา

ดัชนีความเชื่อมั่นผู้ประกอบการภาคการค้าและบริการ เดือนเมษายน 2558

ภาคผนวก

ดัชนีความเชื่อมั่น TSSI ของวิสาหกิจขนาดกลางและขนาดย่อมต่อการประกอบธุรกิจ: ธุรกิจรายสาขา

ตารางที่ 2 แสดงค่าดัชนีความเชื่อมั่นผู้ประกอบการวิสาหกิจขนาดกลางและขนาดย่อม รายสาขา (เดือน เม.ย. 57 – เม.ย. 58)

ดัชนี สาขาธุรกิจ	เม.ย.57		พ.ค.57		มี.ย.57		ก.ค.57		ส.ค.57		ก.ย.57		ต.ค.57		พ.ย.57		ธ.ค.57		ม.ค.58		ก.พ.58		มี.ค.58		เม.ย.58	
	C	F3	C	F3	C	F3	C	F3	C	F3	C	F3	C	F3	C	F3	C	F3	C	F3	C	F3	C	F3	C	F3
1.ภาคการค้าส่ง	45.8	45.8	42.0	50.8	46.7	53.6	52.5	56.7	46.2	59.8	47.2	55.4	49.0	58.6	47.7	57.1	49.1	54.2	49.3	50.4	42.8	52.1	60.5	58.6	44.2	50.8
1.1 สินค้าเกษตร	49.0	50.7	43.7	51.9	47.5	54.7	48.8	57.6	47.6	62.1	52.3	53.3	51.9	59.2	53.7	57.0	55.0	55.0	54.8	49.7	44.2	54.2	60.7	56.6	44.9	54.8
1.2 สินค้าอุปโภค/ บริโภค	49.9	43.0	40.2	48.8	47.1	52.6	45.5	56.0	44.6	60.4	44.0	57.7	46.4	59.8	42.7	58.5	50.2	52.7	48.5	49.0	42.3	51.8	60.3	58.9	48.2	46.2
1.3 วัสดุก่อสร้าง	38.8	45.1	42.9	52.6	45.5	53.8	49.1	54.4	46.7	57.3	46.5	54.6	49.1	56.9	46.7	55.8	41.0	54.9	44.1	52.7	41.9	50.1	60.8	59.9	39.7	52.0
2.ภาคการค้าปลีก	50.0	41.1	39.1	49.6	46.5	58.2	52.3	51.1	45.5	60.5	41.3	60.4	48.7	59.1	44.1	59.9	54.2	52.5	47.6	43.0	38.5	57.8	60.6	55.4	44.3	42.8
2.1 รถยนต์ รถจักรยานยนต์	43.2	45.9	37.2	48.6	44.3	55.2	44.1	58.7	42.1	60.0	42.2	62.0	41.3	62.4	41.3	60.8	50.0	52.9	45.8	43.3	37.4	50.4	62.4	56.5	38.8	47.9
2.2 ร้านค้าปลีก (สมัยใหม่)	56.9	39.4	40.8	50.2	48.6	60.7	43.9	55.8	47.7	61.3	44.5	60.2	51.9	60.4	44.6	59.5	60.2	52.7	49.5	42.4	38.4	62.9	58.5	54.2	46.3	40.7
2.3 ร้านค้าปลีก (ดั้งเดิม)	50.3	40.3	41.2	49.9	45.9	55.4	61.1	51.5	45.8	57.8	41.0	56.8	47.6	56.3	45.1	56.9	49.6	52.1	46.2	44.1	40.1	56.9	58.1	56.5	45.7	42.6
2.4 สถานีบริการน้ำมัน	51.3	37.7	35.7	49.9	48.7	65.2	44.7	54.2	47.4	65.6	36.7	65.6	57.9	58.8	45.8	65.0	63.2	52.6	50.8	40.7	36.8	64.8	65.8	53.2	47.0	38.6
3.ภาคบริการ	49.3	41.2	38.7	49.3	45.3	55.4	50.0	51.7	47.5	59.5	41.7	58.1	51.0	56.2	46.7	57.6	54.8	53.3	50.3	44.7	41.2	56.8	60.7	54.9	46.7	42.4
3.1 การก่อสร้าง	40.2	54.4	44.8	49.1	44.4	57.7	45.7	51.9	52.1	55.3	47.1	52.9	54.8	51.6	51.3	53.6	41.8	58.2	44.0	57.2	47.2	53.7	57.9	57.6	40.0	56.6
3.2 กิจกรรม อสังหาริมทรัพย์	47.8	45.8	44.3	49.7	46.5	51.2	43.0	56.2	48.1	55.2	46.6	53.2	45.1	54.4	46.5	52.2	52.2	52.2	48.0	47.0	46.1	51.5	56.0	53.8	48.7	45.7
3.3 บริการด้านสุขภาพ/ ความงาม	51.9	42.3	41.5	50.2	43.6	53.2	39.8	54.7	46.2	59.4	43.4	56.0	49.3	55.1	43.9	58.2	56.2	52.2	45.8	44.8	40.6	55.8	57.3	53.2	43.3	45.7
3.4 การท่องเที่ยว	49.1	37.4	33.9	48.6	44.2	60.4	43.0	52.0	45.9	62.4	39.8	60.0	53.6	56.6	49.8	60.2	59.9	53.5	54.0	43.3	41.5	60.4	63.5	53.8	48.2	38.0
3.5 สันทนาการ วัฒนธรรม การศึกษา	51.1	40.7	38.9	49.1	46.4	53.0	45.4	57.9	45.7	59.3	42.2	59.6	54.2	52.9	50.2	55.4	50.4	55.6	50.9	45.8	42.5	56.0	60.4	54.7	48.2	40.6
3.6 ด้านการขนส่ง (สินค้า)	51.2	34.0	34.7	50.7	47.0	60.6	43.5	60.0	45.9	65.7	39.2	63.4	48.1	62.3	46.2	61.4	60.0	54.9	55.3	39.8	37.5	61.3	64.6	52.9	47.6	33.7
3.7 ด้านการขนส่ง (มวลชน)	53.5	32.7	32.4	50.0	49.5	60.0	41.4	52.7	48.3	65.8	39.1	64.4	51.7	66.0	46.7	62.2	60.6	57.1	56.2	40.0	37.8	66.7	66.8	52.2	50.0	31.4
3.8 โรงแรม/เกสต์เฮาส์/ บังกะโล	49.1	39.6	35.7	47.4	44.1	50.3	50.0	54.3	44.9	57.8	39.0	57.0	47.0	58.8	44.1	56.4	56.7	49.3	52.3	41.0	40.5	53.1	62.6	57.4	50.0	40.4
3.9 ร้านอาหาร/ภัตตาคาร	51.9	38.8	39.1	49.6	44.3	57.5	52.5	56.7	50.7	59.3	38.5	60.5	57.1	51.9	44.3	61.4	58.0	50.6	49.2	43.0	36.7	59.0	60.1	56.0	45.2	43.0

** C = เดือนปัจจุบัน, F3 = คาดการณ์ 3 เดือนข้างหน้า

เมื่อพิจารณาค่าดัชนีความเชื่อมั่นแยกตามสาขา พบว่า สาขาธุรกิจทุกภาคธุรกิจปรับตัวลดลง โดยภาคการค้าส่งสาขาธุรกิจที่ปรับตัวลดลงสูง ได้แก่ คำส่งวัสดุก่อสร้าง สินค้าอุปโภค/บริโภค ภาคการค้าปลีก สาขาที่ปรับตัวลดลง ได้แก่ คำปลีกสถานีบริการน้ำมัน ภาคบริการสาขาธุรกิจปรับตัวลดลง ได้แก่ บริการด้านการขนส่ง การท่องเที่ยว เป็นต้น

ดัชนีความเชื่อมั่นผู้ประกอบการภาคการค้าและบริการ เดือนเมษายน 2558

ปัจจัยต่าง ๆ ที่ส่งผลกระทบต่อกิจการเดือนเมษายน 2558

ตารางที่ 3 แสดงระดับคะแนนของปัจจัยต่างๆ ที่ส่งผลกระทบต่อกิจการ

ปัจจัยที่มีผลกระทบต่อกิจการ	ระดับคะแนนแสดงผลกระทบของปัจจัยต่างๆ (0 = ไม่มีผลกระทบ, 1 = น้อย, 2 = ปานกลาง, 3 = มาก)															
	ภาคการค้าส่ง			ภาคการค้าปลีก				ภาคการบริการ								
	1.1	1.2	1.3	2.1	2.2	2.3	2.4	3.1	3.2	3.3	3.4	3.5	3.6	3.7	3.8	3.9
* สาขาธุรกิจ																
1. ผลกระทบจากระดับราคาน้ำมันและค่าขนส่ง	2.00	1.86	1.86	1.71	1.50	1.73	1.78	1.62	1.31	1.02	1.43	1.14	1.78	1.45	1.57	1.53
2. ผลกระทบจากภาวะเศรษฐกิจในประเทศและอำนาจซื้อของประชาชน	2.38	2.38	2.58	2.27	2.25	2.39	2.16	2.26	2.37	2.15	2.20	2.14	2.20	2.33	2.27	2.06
3. ผลกระทบจากการแข่งขันในตลาด	2.68	2.74	2.79	2.84	2.82	2.73	2.89	2.89	2.85	2.82	3.00	2.82	2.98	2.85	2.84	2.97
4. ผลกระทบจากการหดตัวของความต้องการสินค้าและบริการ	2.01	2.01	2.39	2.35	2.01	2.11	2.01	2.26	2.28	2.08	2.16	2.12	2.10	2.12	2.27	1.94
5. ผลกระทบจากมาตรการปรับขึ้นค่าแรงขั้นต่ำ 300 บาท ต่อกิจการ	1.66	1.09	1.22	1.40	1.02	1.13	1.06	1.31	0.89	1.05	1.25	0.90	1.20	1.12	1.06	0.97
6. ผลกระทบจากมาตรการกระตุ้นเศรษฐกิจในด้านต่างๆ ของรัฐบาลต่อกิจการ	1.37	1.22	1.18	1.29	1.08	1.21	1.58	1.31	1.00	0.92	1.64	1.18	1.55	1.52	1.19	1.39
7. ผลกระทบจากการแข็งค่าและความผันผวนของค่าเงินบาท	0.62	0.71	0.82	0.77	0.22	0.51	0.60	0.57	0.31	0.31	0.52	0.34	0.63	0.69	0.35	0.28

- สาขาธุรกิจประเภทต่างๆ ดูได้จาก ตารางที่ 2

เมื่อพิจารณาปัจจัยต่าง ๆ ที่ส่งผลกระทบต่อผู้ประกอบการวิสาหกิจขนาดกลางและขนาดย่อมโดยรวมภาคการค้าและบริการทั้งในปัจจุบันและคาดการณ์ 3 เดือนข้างหน้าของเดือนเมษายน 2558 ผู้ประกอบการส่วนใหญ่มองว่าปัจจัยที่ส่งผลกระทบต่อกิจการในระดับสูงที่สุด ได้แก่ ผลกระทบจากการแข่งขันในตลาด รองลงมาได้แก่ ผลกระทบจากภาวะเศรษฐกิจของประเทศและอำนาจซื้อของประชาชน ผลกระทบจากการหดตัวของความต้องการสินค้าและบริการ และผลกระทบจากระดับราคาวัตถุดิบน้ำมันและค่าขนส่ง ในส่วนของมาตรการกระตุ้นเศรษฐกิจของภาครัฐผู้ประกอบการมองว่าส่งผลกระทบด้านบวกต่อกิจการในระดับที่ไม่มากนักและส่งผลกระทบต่อกิจการในระดับที่เพิ่มขึ้นเมื่อเทียบกับเดือนที่ผ่านมา ในส่วนของผลกระทบจากการแข็งค่าและความผันผวนของค่าเงินบาท และผลกระทบจากสถานการณ์ภัยแล้งต่อกิจการผู้ประกอบการมองว่าส่งผลกระทบต่อกิจการในระดับที่ไม่มาก และส่งผลกระทบต่อกิจการในระดับที่ลดลงเมื่อเทียบกับเดือนที่ผ่านมา